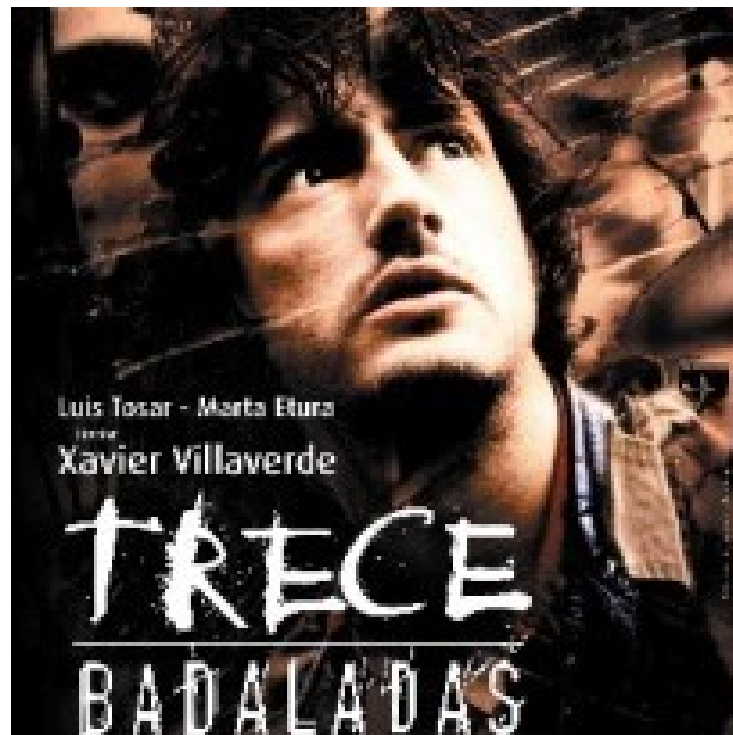


13 BADALADAS

A presente unidade didáctica sobre o filme *13 badaladas* está realizada co obxectivo de que o profesorado poida traballar sobre el na aula, de maneira oral e con todos os alumnos e alumnas ao tempo, para que todos e todas compartan as diferentes opinións, experiencias, establezan debates etc. Pero ademais, engadimos unha pequena serie de preguntas para que traballen a película, xa de volta na clase e unha vez vista e comentada no cine, dende un punto de vista máis técnico.

Os profesores e profesoras, en función da diversidade do alumnado, poderán reformular algunhas preguntas ou ben eliminar ou engadir outras que consideren útiles. Neste caso, gustaríanos estar informadas dos cambios que se fagan, xa que isto pódenos axudar na elaboración de próximas unidades. Podedes enviar as modificacións ao seguinte enderezo de correo electrónico:

ofi.normalizacion@uvigo.org.



13 BADALADAS

Un filme de Xavier Villaverde

ARGUMENTO

Antes de pasar ás preguntas, que aparecen no seguinte apartado, é conveniente que o profesor ou profesora lle conte ao seu alumnado o argumento da película, xa que este aínda non a viu.

Xacobe, un escultor novo, volve á súa cidade natal despois de vinte anos de ausencia. A razón do seu regreso é a delicada saúde da nai, hospitalizada nun psiquiátrico.

Alí reencóntrase con persoas case esquecidas que o axudarán a se enfrontar a uns feitos dos que leva toda a vida fuxindo. Vivirá un pesadelo sen saída no que descubrirá algo terrible: é a peza fundamental dun enigmático plan.

13 badaladas é unha historia de misterio e horror, unha viaxe cara ao medo do que non se sabe e quizais non se queira saber, onde se exploran os límites entre o natural e o racional, mundos que existen para Xacobe e para cada espectador, enfrontados así ao inexplicable. Pero tamén é unha historia de amor, de amor que aposta polo outro e que salta por riba da razón para salvarlo do abismo.



PREPARÁMONOS PARA VER A PELI!

Para responder algunhas das preguntas que propomos a continuación sería conveniente que o alumnado visitase a biblioteca e manexase algunha enciclopedia ou outros materiais de consulta cos que conte o centro e que asistise á sala de ordenadores para facer buscas na rede, sempre guiados polo profesorado.

ACTIVIDADES

1. Sabemos que a nai do protagonista está hospitalizada nun psiquiátrico.

- Cal credes que pode ser o tipo de enfermidade que sofre?

RESPOSTA: esquizofrenia

- Coñeces outras enfermidades de tipo psicolóxico? Cales?

EXEMPLOS: depresión, trastorno bipolar...

Investigade a diferenza, tanto nos síntomas como na incidencia na poboación, entre a esquizofrenia e a depresión. Cal das dúas é a enfermidade máis estendida?

RESPOSTA: a depresión é a enfermidade máis estendida. É por iso polo que Xacobe prefire dicir que ten depresión en lugar de que sofre esquizofrenia. A esquizofrenia ten unha incidencia de arredor do 1 % da poboación; pola contra, entre un 3 e un 4 % sofre depresión.



2. Todos os días escoitamos tópicos de xénero na rúa.

- Cal credes que é a orixe destes tópicos? E cal o motivo de que, sen ser certos, se sigan mantendo?
- Oístes falar da linguaxe sexista? Que é? Achegade exemplos.

RESPOSTA: a lingua non é sexista, senón o uso que dela facemos. A linguaxe sexista consiste en **utilizar palabras ou estruturas discriminatorias, aínda que gramaticalmente non son incorrectas**. Por exemplo: realizamos un uso sexista da lingua cando nomeamos só en masculino ou só en feminino determinadas profesións, de maneira que ocultamos que son exercidas polos dous sexos (*médico, avogado* fronte a *enfermeira* ou *limpadora...*); ou cando nos diriximos en masculino a un público integrado por homes e mulleres (como ocorre ás veces cando o profesor quere referirse ao conxunto do alumnado pero só di “rapaces”).

- Credes que a linguaxe sexista inflúe na sociedade? De que xeito?

3. Na película, a presenza de Santiago de Compostela e da súa catedral son constantes. Despois de morto, o único obxectivo de Mateo, escultor e pai do protagonista, é consagrar a súa obra neste templo a través das mans do fillo.

Investigade:

Buscade en internet as orixes da cidade de Santiago e a orixe etimolóxica do termo Compostela.

RESPOSTA: existen diferentes teorías sobre a orixe do topónimo.

- *Campus stellae* é a máis popular e significa “campo de estrelas”.
- Un composto celta de *comboros* “escombros” e *steel* “ferro”.
- *Compositus tellus* co significado de “terra composta ou fermosa”.

A toponimia serve para coñecermos mellor a nosa contorna. **Procurade** información sobre a orixe dos seguintes topónimos de Vigo e explicade que significan.

- a) Moledo b) Bembrive c) Matamá d) Balaídos

RESPOSTA:

- Moledo: MOLLETU = 'brando', terreo brando mol, enchoupado de auga.
- Bembrive: BENE VIVERE, ben vivir, lugar onde se vive ben.
- Matamá: MATA MALA, terra mala.
- Balaídos: ABELLANETUS > ABELAÍDOS > Balaídos, lugar onde hai moitas abeleiras.

A catedral de Santiago é unha grande obra arquitectónica pero, ao mesmo tempo, dentro dela existen moitísimas outras obras, escultóricas e pictóricas.

- Saberiades dicirnos cal é unha das máis coñecidas? Quen foi o autor?

RESPOSTA: o pórtico da Gloria. O autor foi o mestre Mateo.

- Cóntase que este autor fixo unha "falcatruada" no seu pórtico. Sabedes de que se trata?

RESPOSTA: autoesculpiuse no pórtico da Gloria.



4. *13 badaladas* é unha obra fundamental na traxectoria dun dos máis importantes escritores en galego actuais. Como se chama?

RESPOSTA: Suso de Toro

Investigade:

Buscade en internet información sobre a súa vida e obra.

5. Que outras ou outros autores coetáneos a Suso de Toro coñecedes?

EXEMPLOS: Manolo Rivas, María Xosé Queizán, Rosa Aneiros, Teresa Moure, Xosé Cid Cabido, Darío Xohán Cabana...

6. Sabedes dalgunha novela de escritora ou escritor galego que fose levada ao cine? **Procurade** información na rede e achegade exemplos.

EXEMPLOS:

- Manolo Rivas. *A lingua das bolboretas, O lapis do carpinteiro.*
- Alfredo Conde. *Romasanta. A caza da besta.*
- Wenceslao Fernández Flórez. *O bosque animado.*

s

DESPOIS DO CINE...

Como explicamos ao comezo, propomos unha moi breve serie de preguntas pensadas para que, xa nun ambiente máis “familiar” e acabado de ver o filme, este se traballe dende un punto de vista técnico.

1. A que xénero credes que pertence o filme que vimos de ver?

RESPOSTA: suspense

2. Parécevos que está ben construído para se achegar a ese xénero?

- Que tipo de sensacións vos causou (impacto, desorientación, suspense, medo, agonía...)?

3. Cales pensades que son as escenas que mellor logran eses efectos?

EXEMPLOS: a escena na discoteca, a escena da nai berrando no psiquiátrico...

4. Destacariades nesta película algún elemento concreto utilizado habitualmente neste tipo de longametraxes?

EXEMPLO: a música, a escuridade das escenas, a chuvia...

5. Como cualificariades a caracterización dos personaxes?

- E a actuación dos actores? Desenvolven ben os seus papeis? Parécenvos cribles?

