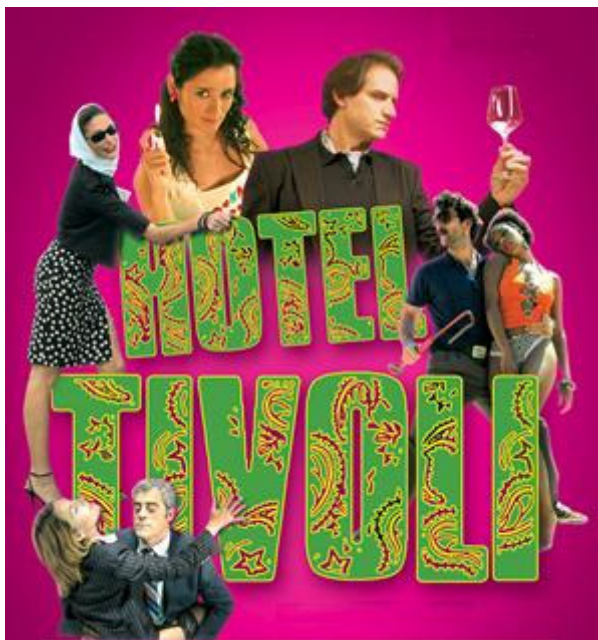


**HOTEL TÍVOLI**

Esta é a unidade didáctica sobre a película *Hotel Tívoli*. Está realizada co obxectivo de que o profesorado despois de ver a película poida traballar algo dela na clase. O profesorado, en función da diversidade do alumnado, poderá crer necesaria a reformulación dalgunhas das preguntas, así como a eliminación ou o engadido doutras que pensen que poidan ser de utilidade para o seu alumnado.

Gustaríanos coñecer as modificacións que se fagan, xa que isto pode sernos de utilidade para a elaboración de próximas unidades. Podedes enviar ditas modificacións a [ofi.normalizacion@vigo.org](mailto:ofi.normalizacion@vigo.org)

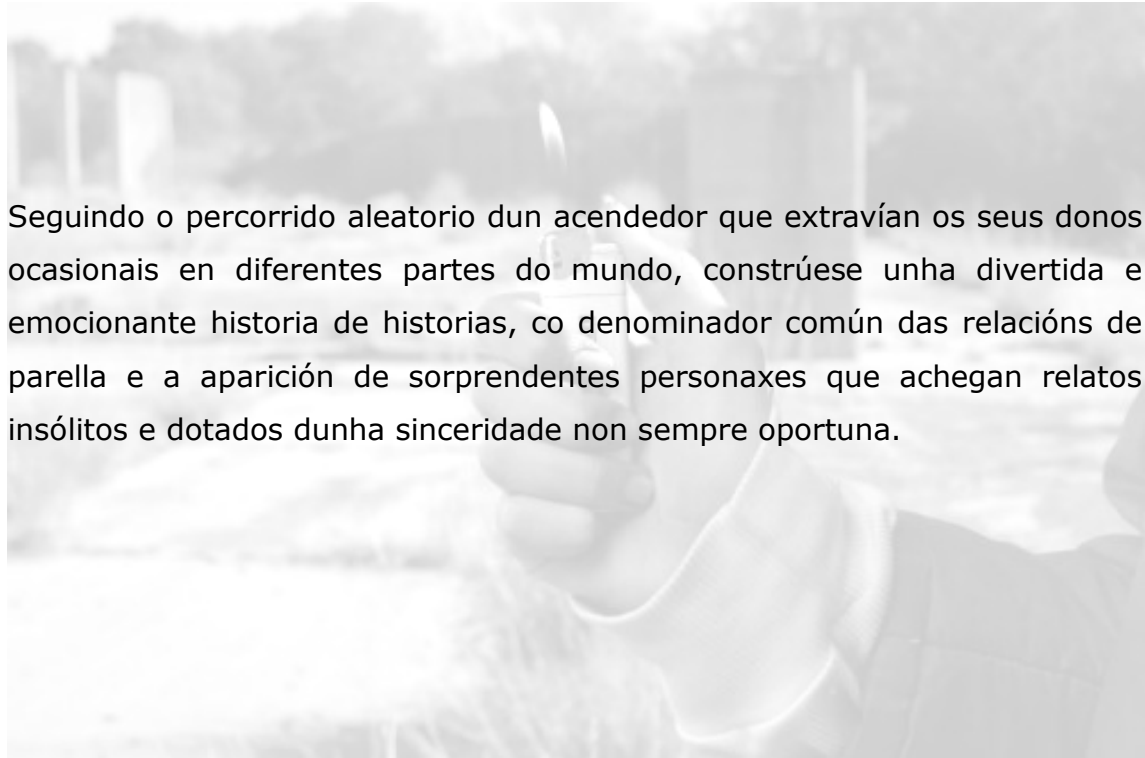
Grazas.

Antes de ver a película, o alumnado debe coñecer o **mito da Torre de Babel**.

A Torre de Babel menciónase na Xénese como unha torre enorme construída polos descendentes de Noé, coa finalidade de permitir que os seres humanos alcanzasen o reino de Deus. Deus, irado coa ousadía humana, fixo que todos os traballadores da obra comezasen a falar linguas estrañas, de modo que non puidesen entenderse nin continuar a construción. Neste episodio, segundo a Biblia, xurdirían as diferentes linguas do mundo.

A pesar do seu aspecto mitolóxico, a Torre de Babel talvez foi construída. «Babel» é un termo que se refire á cidade da Babilonia, en Mesopotamia. Algúns arqueólogos acreditan que a Torre de Babel fose, en realidade, o Templo de Marduk, o maior dos zigurats encontrados na rexión e unha das maiores construcións feitas pola humanidade na Antigüidade. Os hebreos raramente se aventuraron en terras ao leste de Siria, e posiblemente recibiron relatos de viaxantes sobre o colosal templo da Babilonia, a través dos cales puido espallarse o mito dunha torre construída para tocar o ceo.

## Resumo da película



Seguindo o percorrido aleatorio dun acendedor que extravían os seus donos ocasionais en diferentes partes do mundo, constrúese unha divertida e emocionante historia de historias, co denominador común das relacións de parella e a aparición de sorprendentes personaxes que achegan relatos insólitos e dotados dunha sinceridade non sempre oportuna.

## PREGUNTAS SOBRE A PELÍCULA

Para resolver moitas destas cuestións, o alumnado poderá axudarse do material que haxa na biblioteca (enciclopedias, dicionarios, atlas, etc.) e do material que se pode atopar en internet.

1. Presenta algún dos personaxes que aparece nalgunha das historias do filme. Cal era o punto de unión entre os diferentes personaxes?
2. O acendedor transpórtanos a diferentes espazos ao longo da película. Lémbreste das cidades e países nos que se desenvolven as diferentes historias? Sitúa os lugares que lembres nun mapa.
3. Estes espazos están relacionados co uso dunha lingua ou doutra. Que linguas falan os personaxes da película?
4. Fai unha busca acerca do termo «acendedor» a ver en cantas linguas es quen de dicilo e escribilo.
5. Sabes que son as linguas románicas? Cales das linguas que se falan na película pertencen ás denominadas linguas románicas?
6. Debuxa un mapa da península Ibérica e sitúa nel as linguas que se falan. Que lingua destas cres que ten un maior grao de parentesco coa lingua galega? Razoa a túa resposta.
7. Con que nome se coñece a lingua na que se escribían as cantigas de amigo, de amor, e de escarnio e maldicir, máximos expoñentes da literatura galega medieval?
8. Algunhas das linguas nas que se comunican os personaxes da película

fálanse en máis dun país, procura información de cada lingua e dos seus falantes, así como sobre os países que recoñecen estas linguas como oficiais.

**9.** Hai unha lingua que non ten código escrito, nin fonético, cal é? Busca información sobre esta lingua. Como se di «ola», «adeus», «grazas» e «por favor» nesta lingua?

**10.** Lémbreste do momento no que o limpabotas recita a Shakespeare? En que idioma o recita? Por que cres que non o recita en galego? Coñeces algunha obra de Shakespeare? En que lingua escribía? Estes son anacos do texto de Shakespeare, podes pasalos ao galego?

Debemos prepararnos para morir. Quien merma años de su vida, eso suprime estar temiendo la muerte. (Casio, personaxe de *Otelo* de Shakespeare)

Traigo una profecía: ahora caerá una maldición sobre los huesos del hombre. Discordia y furor de la guerra desatarán Italia. Muerte y destrucción serán tan familiares que las madres se contentarán con sonreír impasibles delante de sus hijos descuartizados por la guerra. (Marco Antonio, personaxe de *Julio César* de Shakespeare)

**11.** Sabes o que é un tópico? No filme aparecen moitos tópicos de diferentes culturas. Lémbreste dalgún? Cres que son certos? Por que cres que existen os tópicos?

**12.** Na película aparecen galegos en todos os lugares por onde pasa o acendedor. Galicia é coñecida por ser terra de emigrantes, no mesmo filme recordamos o personaxe que era italo-arxentino-galego ou a frase que pronuncia un deles que vive en Groenlandia «De cada dez galegos, un vive fóra de Galicia». Busca información acerca da emigración galega. Cal cres que foi a comunidade que acolleu un maior número de galegos emigrados?

Coñeces máis lugares onde a emigración galega sexa moi numerosa?

**13.** Sabes que Vigo foi un dos portos máis importantes de transporte de emigrantes a América? Procura información sobre o número aproximado de galegos que saíron desde o porto de Vigo a América e o nome dalgún daqueles barcos de emigrantes.

**14.** Aos emigrantes retornados que facían cartos nas américas púñanlles un alcume. Sabes cal?

**15.** Durante o franquismo, moitos galegos viaxaron a América por mor das represalias franquistas, son os exiliados. Coñeces algún galego exiliado do franquismo? Cal era o punto máis importante do exilio galego en América, ata o punto de ser o lugar onde se representou o himno galego por primeira vez, apareceu a primeira emisión de radio en galego e publicáronse moitos dos libros galegos prohibidos en España?

**16.** Coñeces as chamadas casas de Galicia? Escolle un país de todo o mundo e procura información sobre os galegos que hai nese país e se hai unha Casa de Galicia.

**17.** Que rexistros lingüísticos se empregan na película? Lembras un personaxe que empregase un rexistro formal?

**18.** Debate. Por que a lingua vehicular do filme é o galego? Que función ten o acendedor?

**19.** Debate. No filme un dos personaxes di o seguinte enunciado: «O amor é unha linguaxe universal, o desamor a súa Torre de Babel». Comentade esta afirmación.

## RESPOSTAS ÁS PREGUNTAS SOBRE A PELÍCULA

**2.** Lisboa (Portugal); Vigo, Bilbao, Barcelona, Madrid (España), Dinamarca, Groenlandia, Arxentina, Londres

**3.** Alemán, portugués, inglés, galego, euskera, catalán, arxentino, dinamarqués, groenlandés (inuit), español.

**10.** Recita a Shakespeare en castelán.

**12.** Houbo dúas grandes migracións en Galicia: cara ás cidades e cara ao resto do Estado e cara a outros países (Europa e América).

A migración das aldeas ás cidades é froito da aparición dunha crecente industria nas cidades necesitada de man de obra. Mais tamén existiu unha gran migración cara ao resto do Estado e cara a outros países.

A emigración de galegos a Europa deu lugar a grandes colonias de galegos nos países de acollida, o mesmo ocorreu en América.